

Kvalitetsindex

Standard, handläggare

Egehem Hvb

Rapport 2012-11-15

**Resultat samt jämförelser med samtliga intervjuer under
2011-11-01 - 2012-10-31**



SKANDINAVISK SJUKVÅRDSINFORMATION

Tingsgatan 2A • 827 32 LJUSDAL • Tel: 0651-160 40 • Fax: 0651-71 19 80

www.ssil.se • info@ssil.se

Innehåll

Skandinavisk Sjukvårdsinformations Kvalitetsindex

- Strategi och metod
- Antal intervjuer, medelbetyg totalt samt på respektive fråga och antal bortfall
- Jämförelse med samtliga intervjuade verksamheter
- Genomförda intervjuer



Strategi och metod

Skandinavisk Sjukvårdsinformation har arbetat med kvalitetsenkäter/intervjuer sedan 1999. På uppdrag av verksamheter har vi intervjuat ansvariga placerare med syfte att fånga upp synpunkter, erfarenheter och bedömningar av verksamheter.

Data och information samlas in genom telefonintervjuer med ansvarig placerare.

Ansvarig placerare, respondent, får svara på ett förutbestämt och enhetligt frågeformulär/enkät. Frågornas formulering redovisas i nästa avsnitt. Frågeformulär med beskrivning finns också att hämta på vår hemsida eller kan beställas direkt från oss.

Alla aktuella/pågående placeringar under den senaste 12-månaders perioden utgör underlaget för att genomföra intervjuerna. Det eventuella bortfall som blir orsakas av att ansvarig placerare har slutat eller bytt jobb och en ny person kanske inte har blivit tillräckligt insatt i placeringen för att kunna svara på frågorna vid intervjutillfället.

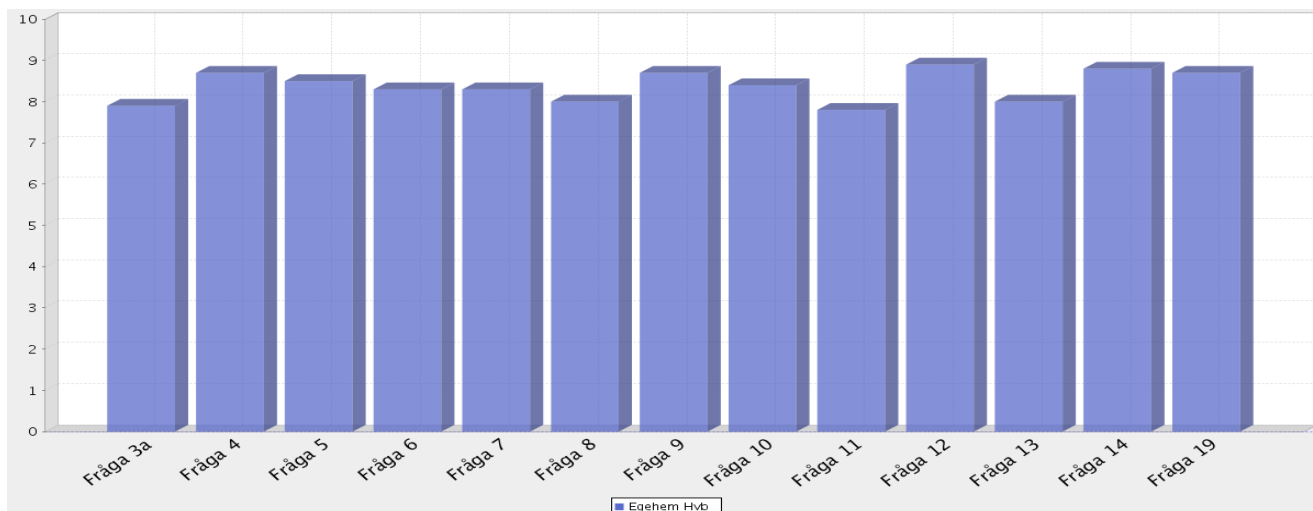
Genomförda intervjuer rapporteras löpande (om kund så önskar). När samtliga intervjuer har genomförts sammanställs hela rapporten. Till den bifogas en separat rapport med uppgifter om ev. bortfall.

Varje månad uppdateras jämförelsetalen.

Skandinavisk Sjukvårdsinformation

Egehem Hvb

Medelbetyg totalt samt på respektive fråga



Aktuell verksamhet

Medelbetygen bygger på intervjuer genomförda: [2011-11-15 - 2012-11-14](#)

Antal intervjuer: [12](#)

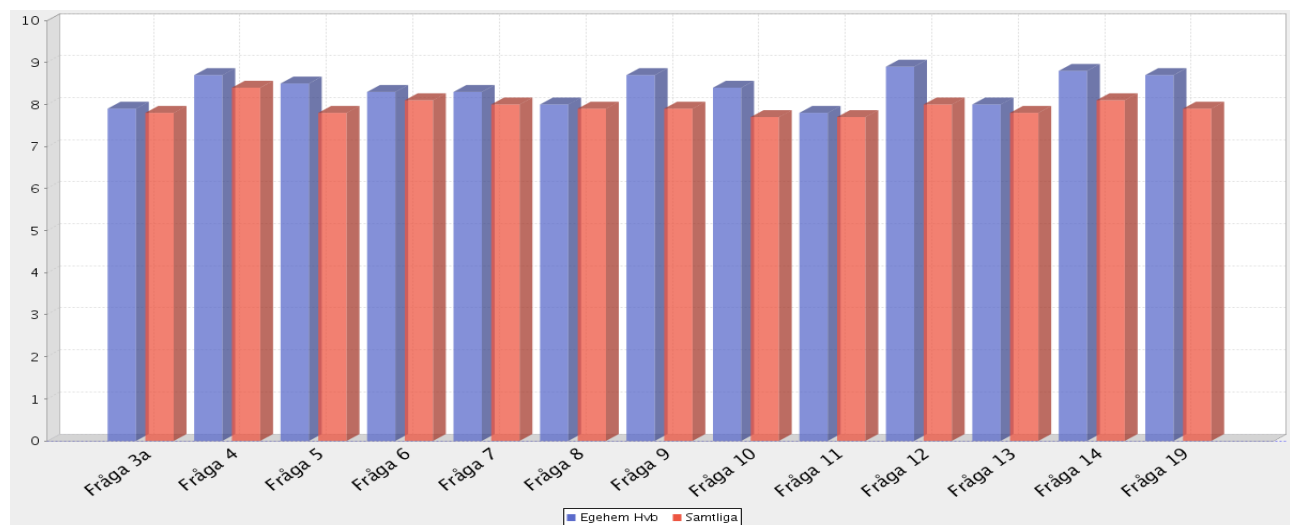
Medelbetyg för samtliga frågor (av 10 möjliga): [8.4](#)

Antal bortfall: [4](#)

Fråga 3a. Information om verksamheten	7.9
Fråga 4. Mottagande och introduktion	8.7
Fråga 5. Verksamhetens arbete kring behandlingsplan	8.5
Fråga 6. Verksamhetens omvårdnadsinsatser	8.3
Fråga 7. Verksamhetens arbete med att motivera klienten	8.3
Fråga 8. Social kontroll	8.0
Fråga 9. Arbete och studier	8.7
Fråga 10. Fritidsaktiviteter	8.4
Fråga 11. Nätverksarbete	7.8
Fråga 12. Uppföljning och rapportering kring klienten	8.9
Fråga 13. Utslussning	8.0
Fråga 14. Placeringens lämplighet	8.8
Fråga 19. Helhetsbedömning	8.7

Egehem Hvb

Jämförelse mellan den aktuella verksamheten och samtliga intervjuade verksamheter



	Aktuell verksamhet	Samtliga verksamheter
Medelbetygen bygger på intervjuer	2011-11-15 - 2012-11-14	2011-11-01 - 2012-10-31
Antal intervjuer:	12	4122
Medelbetyg för samtliga frågor (av 10 möjliga):	8.4	7.9
Antal bortfall:	4	

Nedan redovisas medelbetyg på respektive fråga för den aktuella verksamheten samt, inom parantes, för samtliga intervjuade verksamheter.

Fråga 3a. Information om verksamheten	7.9	(7.8)
Fråga 4. Mottagande och introduktion	8.7	(8.4)
Fråga 5. Verksamhetens arbete kring behandlingsplan	8.5	(7.8)
Fråga 6. Verksamhetens omvårdnadsinsatser	8.3	(8.1)
Fråga 7. Verksamhetens arbete med att motivera klienten	8.3	(8.0)
Fråga 8. Social kontroll	8.0	(7.9)
Fråga 9. Arbete och studier	8.7	(7.9)
Fråga 10. Fritidsaktiviteter	8.4	(7.7)
Fråga 11. Nätverksarbete	7.8	(7.7)
Fråga 12. Uppföljning och rapportering kring klienten	8.9	(8.0)
Fråga 13. Utslussning	8.0	(7.8)
Fråga 14. Placeringens lämplighet	8.8	(8.1)
Fråga 19. Helhetsbedömning	8.7	(7.9)

Intervjuad

Värnamo Kommun

C 78509 M 243733

PC 919965 S 2

Intervjudatum 2012-10-26

Kommentar om intervjun:

1. Är aktuell placering pågående i verksamheten just nu?

Ja. Placeringen är pågående sedan 101125.

2. Vilken typ av placering gäller det (familj, vuxen, barn, par, förälder och barn, akutplacering, behandling, utredning, vård etc.)?

Det är en SoL-placering för en ung vuxen.

3a. Om Du fick betygsätta den information som ni fick om verksamheten, innan ert beslut om placering, vilket betyg mellan 1 och 10 skulle Du då sätta, där 1 = mycket dåligt och 10 = bästa tänkbara?

Betyg

7

De skulle ha kunnat förklara mer och ej försköna verkligheten.

3b. Hur fick du kännedom om verksamheten (placeringservice, kollega, broschyr, utskick etc.)?

Jag kommer ej ihåg hur jag fick kännedom om dem från början.

4. Om Du fick betygsätta mottagande och introduktion av er klient, vilket betyg mellan 1 och 10 skulle Du då sätta, där 1 = mycket dåligt och 10 = bästa tänkbara?

Betyg

9

Mottagandet och introduktionen var jättebra.

Egehem Hvb

5. Om Du fick betygsätta verksamhetens arbete kring klientens behandlingsplan (upprättande, redovisningar, arbetet enligt denna plan etc.), vilket betyg mellan 1 och 10 skulle Du då sätta, där 1 = mycket dåligt och 10 = bästa tänkbara?

Arbetet kring behandlingsplanen har blivit bättre i efterhand.

Betyg
8

6. Om Du fick betygsätta verksamhetens omvårdnadsinsatser gentemot klienten (kost, logi, dagliga rutiner etc.), vilket betyg mellan 1 och 10 skulle Du då sätta, där 1 = mycket dåligt och 10 = bästa tänkbara?

Det är stor skillnad mellan avdelningarna hos dem. Det har blivit bättre när klienten bytte avdelning.

Betyg
8

7. Om Du fick betygsätta verksamhetens arbete med att motivera klienten till samverkan enligt den individuellt upprättade behandlingsplanen, vilket betyg mellan 1 och 10 skulle Du då sätta, där 1 = mycket dåligt och 10 = bästa tänkbara?

Motivationsarbetet har skiftat lite. Det är en speciell målgrupp, men utifrån förutsättningarna så har det varit bra.

Betyg
9

8. Om Du fick betygsätta verksamhetens sociala kontroll av klienten (kontroll av destruktivt beteende, kriminalitet, missbruk och begränsning av rörelsefrihet), vilket betyg mellan 1 och 10 skulle Du då sätta, där 1 = mycket dåligt och 10 = bästa tänkbara?

De har kontroll vid behov om de uppmärksammar att det uppstår något. Men de har ej det regelbundet. Jag kan ej betygsätta det.

Betyg
-

9. Om Du fick betygsätta möjligheten till arbete och studier för klienten, vilket betyg mellan 1 och 10 skulle Du då sätta, där 1 = mycket dåligt och 10 = bästa tänkbara?

Det finns jätte stora möjligheter till studier men det kostar då extra.

Betyg
8

10. Om Du fick betygsätta möjligheten till fritidsaktiviteter för klienten, vilket betyg mellan 1 och 10 skulle Du då sätta, där 1 = mycket dåligt och 10 = bästa tänkbara?

Möjligheter till fritidsaktiviteter är jättebra.

Betyg
10

Egehem Hvb

11. Om Du fick betygsätta verksamhetens arbete med klientens föräldrar/anhöriga (anhörigboende, umgängesmöjligheter och övrig kontakt), vilket betyg mellan 1 och 10 skulle Du då sätta, där 1 = mycket dåligt och 10 = bästa tänkbara?

Betyg
6

De skulle kunna ha mer regelbundet nätverksarbete.

12. Om Du fick betygsätta uppföljning och rapportering kring klienten från verksamhetens sida (regelbundna möten, muntlig information, skriftliga rapporter etc.), vilket betyg mellan 1 och 10 skulle Du då sätta, där 1 = mycket dåligt och 10 = bästa tänkbara?

Betyg
9

Uppföljning och rapporteringen har blivit bättre sedan klienten flyttade till annan avdelning.

13. Om Du fick betygsätta verksamhetens planering och genomförande av utslussning av klienten, vilket betyg mellan 1 och 10 skulle Du då sätta, där 1 = mycket dåligt och 10 = bästa tänkbara?

Betyg
-

Det är ej aktuellt med någon utslussning ännu.

14. Om Du fick betygsätta denna placering ifråga om hur väl den passade/matchade klienten, vilket betyg mellan 1 och 10 skulle Du då sätta, där 1 = mycket dåligt och 10 = bästa tänkbara?

Betyg
9

Ingen kommentar.

15. Skulle Du i ett liknande ärende rekommendera en placering inom samma verksamhet?

Ja.

16. Vilka anser Du är verksamhetens starkaste sidor?

Deras starka sidor är deras uthållighet och att man ej blir rätt för situationer som kan uppstå. De känner trygghet i de metoder som man använder.

Egehem Hvb

17. Vilka anser Du är verksamhetens svagaste sidor?

De skulle kunna lägga in mer regelbundna kontakter med läkare och psykiatriker, och att motivera till större utsträckning till att komma i behandlingstillfällen som är avtalade.

18. Är det någon typ av tjänst eller kompetens som Du saknar hos den här verksamheten i samband med placeringar?

Nej.

19. Med utgångspunkt från Dina erfarenheter, vilket betyg mellan 1 och 10 skulle Du då ge verksamheten som en helhetsbedömning, där 1 = mycket dåligt och 10 = bästa tänkbara?

Ingen kommentar.

Betyg

8

Övriga kommentarer och synpunkter

Inga övriga kommentarer.

Intervjuad

Vingåkers kommun

C 743036 M 242174

PC 919965 S 2

Intervjudatum 2012-10-09

Kommentar om intervjun:

Den namngivne handläggaren var tjänstledig, så jag blev hänvisad till en annan som svarat på frågorna.

1. Är aktuell placering pågående i verksamheten just nu?

Ja. Placeringen är pågående sedan 111220.

2. Vilken typ av placering gäller det (familj, vuxen, barn, par, förälder och barn, akutplacering, behandling, utredning, vård etc.)?

Det är en LVU-placering.

3a. Om Du fick betygsätta den information som ni fick om verksamheten, innan ert beslut om placering, vilket betyg mellan 1 och 10 skulle Du då sätta, där 1 = mycket dåligt och 10 = bästa tänkbara?

Betyg

8

Ingen kommentar.

3b. Hur fick du kännedom om verksamheten (placeringservice, kollega, broschyr, utskick etc.)?

Jag fick kännedom om dem via Barn och Ungdoms psykiatri.

4. Om Du fick betygsätta mottagande och introduktion av er klient, vilket betyg mellan 1 och 10 skulle Du då sätta, där 1 = mycket dåligt och 10 = bästa tänkbara?

Betyg

8

Mottagandet och introduktionen var bra. Det var tydligt och tryggt.

Egehem Hvb

5. Om Du fick betygsätta verksamhetens arbete kring klientens behandlingsplan (upprättande, redovisningar, arbetet enligt denna plan etc.), vilket betyg mellan 1 och 10 skulle Du då sätta, där 1 = mycket dåligt och 10 = bästa tänkbara?

De är väldigt professionella, jobbar brett med föräldrarna och ungdomen på olika sätt. De är även duktiga på att få med skolbiten.

Betyg

9

6. Om Du fick betygsätta verksamhetens omvårdnadsinsatser gentemot klienten (kost, logi, dagliga rutiner etc.), vilket betyg mellan 1 och 10 skulle Du då sätta, där 1 = mycket dåligt och 10 = bästa tänkbara?

Omvårdnadsinsatserna är bra. De har bra rutiner och struktur kring bland annat maten.

Betyg

8

7. Om Du fick betygsätta verksamhetens arbete med att motivera klienten till samverkan enligt den individuellt upprättade behandlingsplanen, vilket betyg mellan 1 och 10 skulle Du då sätta, där 1 = mycket dåligt och 10 = bästa tänkbara?

De har ett bra motivations arbetssätt och alla är inkluderat i det.

Betyg

8

8. Om Du fick betygsätta verksamhetens sociala kontroll av klienten (kontroll av destruktivt beteende, kriminalitet, missbruk och begränsning av rörelsefrihet), vilket betyg mellan 1 och 10 skulle Du då sätta, där 1 = mycket dåligt och 10 = bästa tänkbara?

Ingen kommentar.

Betyg

8

9. Om Du fick betygsätta möjligheten till arbete och studier för klienten, vilket betyg mellan 1 och 10 skulle Du då sätta, där 1 = mycket dåligt och 10 = bästa tänkbara?

Det är studier som är aktuellt för klienten.

Betyg

7

10. Om Du fick betygsätta möjligheten till fritidsaktiviteter för klienten, vilket betyg mellan 1 och 10 skulle Du då sätta, där 1 = mycket dåligt och 10 = bästa tänkbara?

De är väldigt inriktad kring hästar och ridterapi. De borde var bra att kontakta föreningslivet om andra aktivitetsområden och ge mer individuella lösningar.

Betyg

6

Egehem Hvb

11. Om Du fick betygsätta verksamhetens arbete med klientens föräldrar/anhöriga (anhörigboende, umgängesmöjligheter och övrig kontakt), vilket betyg mellan 1 och 10 skulle Du då sätta, där 1 = mycket dåligt och 10 = bästa tänkbara?

Nätverksarbetet skulle de kunna öka på med.

Betyg
6

12. Om Du fick betygsätta uppföljning och rapportering kring klienten från verksamhetens sida (regelbundna möten, muntlig information, skriftliga rapporter etc.), vilket betyg mellan 1 och 10 skulle Du då sätta, där 1 = mycket dåligt och 10 = bästa tänkbara?

De skulle kunna skicka skriftliga rapporter lite oftare. De kommer ungefär var sjätte vecka och vi har även uppföljningar var sjätte vecka. Och det är ej så mycket information där emellan.

Betyg
8

13. Om Du fick betygsätta verksamhetens planering och genomförande av utslussning av klienten, vilket betyg mellan 1 och 10 skulle Du då sätta, där 1 = mycket dåligt och 10 = bästa tänkbara?

Det är ej aktuellt med någon utslussning.

Betyg
-

14. Om Du fick betygsätta denna placering ifråga om hur väl den passade/matchade klienten, vilket betyg mellan 1 och 10 skulle Du då sätta, där 1 = mycket dåligt och 10 = bästa tänkbara?

Ingen kommentar.

Betyg
9

15. Skulle Du i ett liknande ärende rekommendera en placering inom samma verksamhet?

Ja.

16. Vilka anser Du är verksamhetens starkaste sidor?

Deras starka sidor är att de har psykiatrisk kompetens och de är tydliga med det, de har uppkopplad läkare på boendet.

Egehem Hvb

17. Vilka anser Du är verksamhetens svagaste sidor?

Jag har ej sett några svaga sidor hos dem.

18. Är det någon typ av tjänst eller kompetens som Du saknar hos den här verksamheten i samband med placeringar?

Nej.

19. Med utgångspunkt från Dina erfarenheter, vilket betyg mellan 1 och 10 skulle Du då ge verksamheten som en helhetsbedömning, där 1 = mycket dåligt och 10 = bästa tänkbara?

Betyg
9

Ingen kommentar.

Övriga kommentarer och synpunkter

Inga övriga kommentarer.

Intervjuad

Jönköpings kommun

C 780742 M 241275

PC 919965 S 2

Intervjudatum 2012-09-28

Kommentar om intervjun:

Jag blev hänvisad till en annan handläggare som har svarat på frågorna.

1. Är aktuell placering pågående i verksamheten just nu?

Ja. Placeringen är pågående sedan 120521.

2. Vilken typ av placering gäller det (familj, vuxen, barn, par, förälder och barn, akutplacering, behandling, utredning, vård etc.)?

Det är en SoL-placering för en ungdom.

3a. Om Du fick betygsätta den information som ni fick om verksamheten, innan ert beslut om placering, vilket betyg mellan 1 och 10 skulle Du då sätta, där 1 = mycket dåligt och 10 = bästa tänkbara?

Betyg

-

Det var ej jag som gjorde placeringen så det kan jag ej svara på.

3b. Hur fick du kännedom om verksamheten (placeringservice, kollega, broschyr, utskick etc.)?

Jag fick kännedom om dem genom länets HVB-samordning.

4. Om Du fick betygsätta mottagande och introduktion av er klient, vilket betyg mellan 1 och 10 skulle Du då sätta, där 1 = mycket dåligt och 10 = bästa tänkbara?

Betyg

8

Mottagandet och introduktionen var bra.

Egehem Hvb

5. Om Du fick betygsätta verksamhetens arbete kring klientens behandlingsplan (upprättande, redovisningar, arbetet enligt denna plan etc.), vilket betyg mellan 1 och 10 skulle Du då sätta, där 1 = mycket dåligt och 10 = bästa tänkbara?

De som de utlovades i början har de ej kunnat genomföra på grund av hur personalsitsen såg ut i sommars. Klienten har delmål som denne ska uppnå, och man skulle då vilja veta vad som är syftet med dem och alla insatser.

Betyg
-

6. Om Du fick betygsätta verksamhetens omvårdnadsinsatser gentemot klienten (kost, logi, dagliga rutiner etc.), vilket betyg mellan 1 och 10 skulle Du då sätta, där 1 = mycket dåligt och 10 = bästa tänkbara?

Jag är nöjd med omvårdnadsinsatserna.

Betyg
8

7. Om Du fick betygsätta verksamhetens arbete med att motivera klienten till samverkan enligt den individuellt upprättade behandlingsplanen, vilket betyg mellan 1 och 10 skulle Du då sätta, där 1 = mycket dåligt och 10 = bästa tänkbara?

Arbetet med att motivera klienten är bra.

Betyg
8

8. Om Du fick betygsätta verksamhetens sociala kontroll av klienten (kontroll av destruktivt beteende, kriminalitet, missbruk och begränsning av rörelsefrihet), vilket betyg mellan 1 och 10 skulle Du då sätta, där 1 = mycket dåligt och 10 = bästa tänkbara?

Den sociala kontrollen som de har är bra.

Betyg
8

9. Om Du fick betygsätta möjligheten till arbete och studier för klienten, vilket betyg mellan 1 och 10 skulle Du då sätta, där 1 = mycket dåligt och 10 = bästa tänkbara?

De har följt våra önskemål och klienten har en praktikplats.

Betyg
8

10. Om Du fick betygsätta möjligheten till fritidsaktiviteter för klienten, vilket betyg mellan 1 och 10 skulle Du då sätta, där 1 = mycket dåligt och 10 = bästa tänkbara?

Klienten är ej så intresserad, men det finns aktiviteter.

Betyg
8

Egehem Hvb

11. Om Du fick betygsätta verksamhetens arbete med klientens föräldrar/anhöriga (anhörigboende, umgängesmöjligheter och övrig kontakt), vilket betyg mellan 1 och 10 skulle Du då sätta, där 1 = mycket dåligt och 10 = bästa tänkbara?

Betyg
7

Jag är nöjd med de arbete som de har gjort, men jag tror att de kan göra mer.

12. Om Du fick betygsätta uppföljning och rapportering kring klienten från verksamhetens sida (regelbundna möten, muntlig information, skriftliga rapporter etc.), vilket betyg mellan 1 och 10 skulle Du då sätta, där 1 = mycket dåligt och 10 = bästa tänkbara?

Betyg
6

De skulle utveckla dokumentationen. Sedan så vill jag ha information om det händer något utöver det daliga. Och på våra uppföljningar vill jag ej ha information från ungdomen eller föräldrarna, utan jag vill ha den informationen tidigare från verksamheten. Jag vill ej sitta där och bli överaskad.

13. Om Du fick betygsätta verksamhetens planering och genomförande av utslussning av klienten, vilket betyg mellan 1 och 10 skulle Du då sätta, där 1 = mycket dåligt och 10 = bästa tänkbara?

Betyg
-

Det är ej aktuellt med någon utslussning ännu.

14. Om Du fick betygsätta denna placering ifråga om hur väl den passade/matchade klienten, vilket betyg mellan 1 och 10 skulle Du då sätta, där 1 = mycket dåligt och 10 = bästa tänkbara?

Betyg
7

Ingen kommentar.

15. Skulle Du i ett liknande ärende rekommendera en placering inom samma verksamhet?

Ja.

16. Vilka anser Du är verksamhetens starkaste sidor?

Deras starka sidor är att de har en yrkesgrupp inom flera områden som de har möjlighet att använda sig av.

Egehem Hvb

17. Vilka anser Du är verksamhetens svagaste sidor?

Deras förbättringsområden är kommunikationen och informationen.

18. Är det någon typ av tjänst eller kompetens som Du saknar hos den här verksamheten i samband med placeringar?

Nej.

19. Med utgångspunkt från Dina erfarenheter, vilket betyg mellan 1 och 10 skulle Du då ge verksamheten som en helhetsbedömning, där 1 = mycket dåligt och 10 = bästa tänkbara?

Ingen kommentar.

Betyg

7

Övriga kommentarer och synpunkter

Inga övriga kommentarer.

Intervjuad

Umeå kommun

C 656473 M 240586

PC 919965 S 2

Intervjudatum 2012-09-24

Kommentar om intervjun:

1. Är aktuell placering pågående i verksamheten just nu?

Ja. Placeringen är pågående sedan 100726.

2. Vilken typ av placering gäller det (familj, vuxen, barn, par, förälder och barn, akutplacering, behandling, utredning, vård etc.)?

Det är en SoL-placering för en ungdom.

3a. Om Du fick betygsätta den information som ni fick om verksamheten, innan ert beslut om placering, vilket betyg mellan 1 och 10 skulle Du då sätta, där 1 = mycket dåligt och 10 = bästa tänkbara?

Betyg

-

Jag var ej med när klienten placerades, så det kan jag ej svara på.

3b. Hur fick du kännedom om verksamheten (placeringservice, kollega, broschyr, utskick etc.)?

Jag fick kännedom om dem när jag tog över ärendet.

4. Om Du fick betygsätta mottagande och introduktion av er klient, vilket betyg mellan 1 och 10 skulle Du då sätta, där 1 = mycket dåligt och 10 = bästa tänkbara?

Betyg

-

Jag var ej med på mottagandet och introduktionen, så det kan jag ej svara på.

Egehem Hvb

5. Om Du fick betygsätta verksamhetens arbete kring klientens behandlingsplan (upprättande, redovisningar, arbetet enligt denna plan etc.), vilket betyg mellan 1 och 10 skulle Du då sätta, där 1 = mycket dåligt och 10 = bästa tänkbara?

Arbetet kring behandlingsplanen var jättebra.

Betyg
9

6. Om Du fick betygsätta verksamhetens omvårdnadsinsatser gentemot klienten (kost, logi, dagliga rutiner etc.), vilket betyg mellan 1 och 10 skulle Du då sätta, där 1 = mycket dåligt och 10 = bästa tänkbara?

De är väldigt professionella och kompetenta. Det fungerar väldigt bra.

Betyg
9

7. Om Du fick betygsätta verksamhetens arbete med att motivera klienten till samverkan enligt den individuellt upprättade behandlingsplanen, vilket betyg mellan 1 och 10 skulle Du då sätta, där 1 = mycket dåligt och 10 = bästa tänkbara?

De är mycket duktiga på att motivera klienten.

Betyg
9

8. Om Du fick betygsätta verksamhetens sociala kontroll av klienten (kontroll av destruktivt beteende, kriminalitet, missbruk och begränsning av rörelsefrihet), vilket betyg mellan 1 och 10 skulle Du då sätta, där 1 = mycket dåligt och 10 = bästa tänkbara?

I en viss mån är det aktuellt.

Betyg
9

9. Om Du fick betygsätta möjligheten till arbete och studier för klienten, vilket betyg mellan 1 och 10 skulle Du då sätta, där 1 = mycket dåligt och 10 = bästa tänkbara?

Det är studier som är aktuellt och det finns bra med möjligheter till det.

Betyg
9

10. Om Du fick betygsätta möjligheten till fritidsaktiviteter för klienten, vilket betyg mellan 1 och 10 skulle Du då sätta, där 1 = mycket dåligt och 10 = bästa tänkbara?

Det finns bra möjligheter till aktiviteter.

Betyg
8

Egehem Hvb

11. Om Du fick betygsätta verksamhetens arbete med klientens föräldrar/anhöriga (anhörigboende, umgängesmöjligheter och övrig kontakt), vilket betyg mellan 1 och 10 skulle Du då sätta, där 1 = mycket dåligt och 10 = bästa tänkbara?

Betyg

9

Ingen kommentar.

12. Om Du fick betygsätta uppföljning och rapportering kring klienten från verksamhetens sida (regelbundna möten, muntlig information, skriftliga rapporter etc.), vilket betyg mellan 1 och 10 skulle Du då sätta, där 1 = mycket dåligt och 10 = bästa tänkbara?

Betyg

10

Uppföljningen och rapporteringen är jättebra.

13. Om Du fick betygsätta verksamhetens planering och genomförande av utslussning av klienten, vilket betyg mellan 1 och 10 skulle Du då sätta, där 1 = mycket dåligt och 10 = bästa tänkbara?

Betyg

-

Det är ej aktuellt med någon utslussning.

14. Om Du fick betygsätta denna placering ifråga om hur väl den passade/matchade klienten, vilket betyg mellan 1 och 10 skulle Du då sätta, där 1 = mycket dåligt och 10 = bästa tänkbara?

Betyg

10

Ingen kommentar.

15. Skulle Du i ett liknande ärende rekommendera en placering inom samma verksamhet?

Ja.

16. Vilka anser Du är verksamhetens starkaste sidor?

Deras starka sidor är att de har en hög kompetens kring målgruppen. De har den kompetens som de säger att de har.

Egehem Hvb

17. Vilka anser Du är verksamhetens svagaste sidor?

Jag har ej sett några svaga sidor hos dem.

18. Är det någon typ av tjänst eller kompetens som Du saknar hos den här verksamheten i samband med placeringar?

Nej.

19. Med utgångspunkt från Dina erfarenheter, vilket betyg mellan 1 och 10 skulle Du då ge verksamheten som en helhetsbedömning, där 1 = mycket dåligt och 10 = bästa tänkbara?

Betyg
9

Ingen kommentar.

Övriga kommentarer och synpunkter

Inga övriga kommentarer.

Intervjuad

Nässjö kommun

C 780676 M 240492

PC 919965 S 2

Intervjudatum 2012-09-21

Kommentar om intervjun:

1. Är aktuell placering pågående i verksamheten just nu?

Ja. Placeringen är pågående sedan 110411.

2. Vilken typ av placering gäller det (familj, vuxen, barn, par, förälder och barn, akutplacering, behandling, utredning, vård etc.)?

Det är en SoL-placering för en ungdom.

3a. Om Du fick betygsätta den information som ni fick om verksamheten, innan ert beslut om placering, vilket betyg mellan 1 och 10 skulle Du då sätta, där 1 = mycket dåligt och 10 = bästa tänkbara?

Betyg

-

Det har bytts handläggare på denna placering, så jag har fått ta över den. Därför kan jag inte betygsätta informationen.

3b. Hur fick du kännedom om verksamheten (placeringservice, kollega, broschyr, utskick etc.)?

Jag fick kännedom om dem när jag tog över ärendet.

4. Om Du fick betygsätta mottagande och introduktion av er klient, vilket betyg mellan 1 och 10 skulle Du då sätta, där 1 = mycket dåligt och 10 = bästa tänkbara?

Betyg

-

Jag var ej med på mottagandet och introduktionen, så det kan jag ej svara på.

Egehem Hvb

5. Om Du fick betygsätta verksamhetens arbete kring klientens behandlingsplan (upprättande, redovisningar, arbetet enligt denna plan etc.), vilket betyg mellan 1 och 10 skulle Du då sätta, där 1 = mycket dåligt och 10 = bästa tänkbara?

Betyg

8

Arbetet kring behandlingsplanen fungerar bra.

6. Om Du fick betygsätta verksamhetens omvårdnadsinsatser gentemot klienten (kost, logi, dagliga rutiner etc.), vilket betyg mellan 1 och 10 skulle Du då sätta, där 1 = mycket dåligt och 10 = bästa tänkbara?

Betyg

9

Ingen kommentar.

7. Om Du fick betygsätta verksamhetens arbete med att motivera klienten till samverkan enligt den individuellt upprättade behandlingsplanen, vilket betyg mellan 1 och 10 skulle Du då sätta, där 1 = mycket dåligt och 10 = bästa tänkbara?

Betyg

7

Det är jättesvårt att motivera utifrån de förutsättningar som är men de gör ett jymcket bra arbete.

8. Om Du fick betygsätta verksamhetens sociala kontroll av klienten (kontroll av destruktivt beteende, kriminalitet, missbruk och begränsning av rörelsefrihet), vilket betyg mellan 1 och 10 skulle Du då sätta, där 1 = mycket dåligt och 10 = bästa tänkbara?

Betyg

-

Det är ej aktuellt.

9. Om Du fick betygsätta möjligheten till arbete och studier för klienten, vilket betyg mellan 1 och 10 skulle Du då sätta, där 1 = mycket dåligt och 10 = bästa tänkbara?

Betyg

9

Det fungerar med studier för klienten. Det finns ej på stället men de ser till att det fungerar ändå.

10. Om Du fick betygsätta möjligheten till fritidsaktiviteter för klienten, vilket betyg mellan 1 och 10 skulle Du då sätta, där 1 = mycket dåligt och 10 = bästa tänkbara?

Betyg

-

Jag tror att det fungerar bra. Det är ej riktigt aktuellt. Jag kan ej betygsätta det.

Egehem Hvb

11. Om Du fick betygsätta verksamhetens arbete med klientens föräldrar/anhöriga (anhörigboende, umgängesmöjligheter och övrig kontakt), vilket betyg mellan 1 och 10 skulle Du då sätta, där 1 = mycket dåligt och 10 = bästa tänkbara?

Nätverksarbetet är bra.

Betyg
8

12. Om Du fick betygsätta uppföljning och rapportering kring klienten från verksamhetens sida (regelbundna möten, muntlig information, skriftliga rapporter etc.), vilket betyg mellan 1 och 10 skulle Du då sätta, där 1 = mycket dåligt och 10 = bästa tänkbara?

De är duktiga på uppföljning och rapportering.

Betyg
9

13. Om Du fick betygsätta verksamhetens planering och genomförande av utslussning av klienten, vilket betyg mellan 1 och 10 skulle Du då sätta, där 1 = mycket dåligt och 10 = bästa tänkbara?

Det är svårt med utslussningen men de gör ett bra jobb.

Betyg
8

14. Om Du fick betygsätta denna placering ifråga om hur väl den passade/matchade klienten, vilket betyg mellan 1 och 10 skulle Du då sätta, där 1 = mycket dåligt och 10 = bästa tänkbara?

Ingen kommentar.

Betyg
8

15. Skulle Du i ett liknande ärende rekommendera en placering inom samma verksamhet?

Ja.

16. Vilka anser Du är verksamhetens starkaste sidor?

Deras starka sidor är att de jobbar bra med destruktiva tjejerna, och de jobbar enigt i personalgruppen. De behöver vara tajta för att ej ge klienterna utrymme att spela ut personalen. De är duktiga på uppföljning mot socialtjänsten och vi får det vi behöver.

Egehem Hvb

17. Vilka anser Du är verksamhetens svagaste sidor?

Deras förbättringsområde är motivationsdelen. Det är svårt att avgöra om det beror på min tjej eller på verksamheten

18. Är det någon typ av tjänst eller kompetens som Du saknar hos den här verksamheten i samband med placeringar?

Nej.

19. Med utgångspunkt från Dina erfarenheter, vilket betyg mellan 1 och 10 skulle Du då ge verksamheten som en helhetsbedömning, där 1 = mycket dåligt och 10 = bästa tänkbara?

Ingen kommentar.

Betyg
8

Övriga kommentarer och synpunkter

Inga övriga kommentarer.

Intervjuad

Malmö Stad Rosengård SDF

C 1027585 M 240149

PC 919965 S 2

Intervjudatum 2012-09-19

Kommentar om intervjun:

1. Är aktuell placering pågående i verksamheten just nu?

Ja. Placeringen är pågående sedan 110912.

2. Vilken typ av placering gäller det (familj, vuxen, barn, par, förälder och barn, akutplacering, behandling, utredning, vård etc.)?

Det är en SoL-placering för en ungdom.

3a. Om Du fick betygsätta den information som ni fick om verksamheten, innan ert beslut om placering, vilket betyg mellan 1 och 10 skulle Du då sätta, där 1 = mycket dåligt och 10 = bästa tänkbara?

Betyg

8

Ingen kommentar.

3b. Hur fick du kännedom om verksamheten (placeringservice, kollega, broschyr, utskick etc.)?

Jag fick kännedom om dem via en kollega.

4. Om Du fick betygsätta mottagande och introduktion av er klient, vilket betyg mellan 1 och 10 skulle Du då sätta, där 1 = mycket dåligt och 10 = bästa tänkbara?

Betyg

8

Mottagandet och introduktionen var bra. De gav bra information om verksamheten och det var ett bra bemötande. De har en bra människosyn och det finns en värme hos dem.

Egehem Hvb

5. Om Du fick betygsätta verksamhetens arbete kring klientens behandlingsplan (upprättande, redovisningar, arbetet enligt denna plan etc.), vilket betyg mellan 1 och 10 skulle Du då sätta, där 1 = mycket dåligt och 10 = bästa tänkbara?

Arbetet kring behandlingsplanen fungerar väldigt bra. De är noga med att det ska gå framåt. Just i detta ärende så är det bra att det har funnits en psykiatriker på plats, som har kunnat följa klienten och anpassat allt kring mediciner och utredning.

Betyg

8

6. Om Du fick betygsätta verksamhetens omvårdnadsinsatser gentemot klienten (kost, logi, dagliga rutiner etc.), vilket betyg mellan 1 och 10 skulle Du då sätta, där 1 = mycket dåligt och 10 = bästa tänkbara?

Omvårdnadsinsatserna är bra.

Betyg

8

7. Om Du fick betygsätta verksamhetens arbete med att motivera klienten till samverkan enligt den individuellt upprättade behandlingsplanen, vilket betyg mellan 1 och 10 skulle Du då sätta, där 1 = mycket dåligt och 10 = bästa tänkbara?

De arbetar bra med att motivera klienten.

Betyg

8

8. Om Du fick betygsätta verksamhetens sociala kontroll av klienten (kontroll av destruktivt beteende, kriminalitet, missbruk och begränsning av rörelsefrihet), vilket betyg mellan 1 och 10 skulle Du då sätta, där 1 = mycket dåligt och 10 = bästa tänkbara?

Klienten har självskadebeteende i perioder och de har bra kontroll på det. De har bland annat personal som har kontroll på klienten nattetid.

Betyg

8

9. Om Du fick betygsätta möjligheten till arbete och studier för klienten, vilket betyg mellan 1 och 10 skulle Du då sätta, där 1 = mycket dåligt och 10 = bästa tänkbara?

Det finns bra möjligheter till studier, både via egen skola och via kommunen.

Betyg

8

10. Om Du fick betygsätta möjligheten till fritidsaktiviteter för klienten, vilket betyg mellan 1 och 10 skulle Du då sätta, där 1 = mycket dåligt och 10 = bästa tänkbara?

Det finns bra med möjligheter till fritidsaktiviteter.

Betyg

8

Egehem Hvb

11. Om Du fick betygsätta verksamhetens arbete med klientens föräldrar/anhöriga (anhörigboende, umgängesmöjligheter och övrig kontakt), vilket betyg mellan 1 och 10 skulle Du då sätta, där 1 = mycket dåligt och 10 = bästa tänkbara?

De skulle kunna göra lite mer nätverksarbetet.

Betyg
7

12. Om Du fick betygsätta uppföljning och rapportering kring klienten från verksamhetens sida (regelbundna möten, muntlig information, skriftliga rapporter etc.), vilket betyg mellan 1 och 10 skulle Du då sätta, där 1 = mycket dåligt och 10 = bästa tänkbara?

De har ej skickat en kopia på genomförandeplanen som vi har gjort när vi har varit där. Sammanfattningarna har de skrivit men de har ej kommit regelbundet.

Betyg
7

13. Om Du fick betygsätta verksamhetens planering och genomförande av utslussning av klienten, vilket betyg mellan 1 och 10 skulle Du då sätta, där 1 = mycket dåligt och 10 = bästa tänkbara?

Det är ej aktuellt med någon utslussning.

Betyg
-

14. Om Du fick betygsätta denna placering ifråga om hur väl den passade/matchade klienten, vilket betyg mellan 1 och 10 skulle Du då sätta, där 1 = mycket dåligt och 10 = bästa tänkbara?

Ingen kommentar.

Betyg
8

15. Skulle Du i ett liknande ärende rekommendera en placering inom samma verksamhet?

Ja.

16. Vilka anser Du är verksamhetens starkaste sidor?

Deras starka sidor är att de har psykiatrisk kompetens. De har ett bra förhållningsätt, det finns en tydlighet samtidigt som det finns värme. De tar allt på allvar, utan att ta över. De har bra gränssättning och en bra struktur.

Egehem Hvb

17. Vilka anser Du är verksamhetens svagaste sidor?

Jag har ej sett några svaga sidor hos dem.

18. Är det någon typ av tjänst eller kompetens som Du saknar hos den här verksamheten i samband med placeringar?

Nej.

19. Med utgångspunkt från Dina erfarenheter, vilket betyg mellan 1 och 10 skulle Du då ge verksamheten som en helhetsbedömning, där 1 = mycket dåligt och 10 = bästa tänkbara?

Betyg

8

Ingen kommentar.

Övriga kommentarer och synpunkter

Inga övriga kommentarer.

Intervjuad

Norrköpings Kommun

C 928322 M 239937

PC 919965 S 2

Intervjudatum 2012-09-17

Kommentar om intervjun:

1. Är aktuell placering pågående i verksamheten just nu?

Ja. Placeringen är pågående sedan 110831.

2. Vilken typ av placering gäller det (familj, vuxen, barn, par, förälder och barn, akutplacering, behandling, utredning, vård etc.)?

Det är en LVU-placering.

3a. Om Du fick betygsätta den information som ni fick om verksamheten, innan ert beslut om placering, vilket betyg mellan 1 och 10 skulle Du då sätta, där 1 = mycket dåligt och 10 = bästa tänkbara?

Betyg

-

Det var ej jag som gjorde placeringen, så det kan jag ej svara på.

3b. Hur fick du kännedom om verksamheten (placeringservice, kollega, broschyr, utskick etc.)?

Via BUP i Norrköping.

4. Om Du fick betygsätta mottagande och introduktion av er klient, vilket betyg mellan 1 och 10 skulle Du då sätta, där 1 = mycket dåligt och 10 = bästa tänkbara?

Betyg

8

Klienten var ej så glad men utifrån den situation som rådde, så var det bra.

Egehem Hvb

5. Om Du fick betygsätta verksamhetens arbete kring klientens behandlingsplan (upprättande, redovisningar, arbetet enligt denna plan etc.), vilket betyg mellan 1 och 10 skulle Du då sätta, där 1 = mycket dåligt och 10 = bästa tänkbara?

Betyg

9

Arbetet kring behandlingsplanen fungerar bra.

6. Om Du fick betygsätta verksamhetens omvårdnadsinsatser gentemot klienten (kost, logi, dagliga rutiner etc.), vilket betyg mellan 1 och 10 skulle Du då sätta, där 1 = mycket dåligt och 10 = bästa tänkbara?

Betyg

7

Det har varit rörigt ibland. De skulle behöva ett gemensamt förhållningssätt.

7. Om Du fick betygsätta verksamhetens arbete med att motivera klienten till samverkan enligt den individuellt upprättade behandlingsplanen, vilket betyg mellan 1 och 10 skulle Du då sätta, där 1 = mycket dåligt och 10 = bästa tänkbara?

Betyg

8

Ingen kommentar.

8. Om Du fick betygsätta verksamhetens sociala kontroll av klienten (kontroll av destruktivt beteende, kriminalitet, missbruk och begränsning av rörelsefrihet), vilket betyg mellan 1 och 10 skulle Du då sätta, där 1 = mycket dåligt och 10 = bästa tänkbara?

Betyg

-

Det är ej aktuellt.

9. Om Du fick betygsätta möjligheten till arbete och studier för klienten, vilket betyg mellan 1 och 10 skulle Du då sätta, där 1 = mycket dåligt och 10 = bästa tänkbara?

Betyg

9

Det är studier som är aktuellt för klienten och det fungerar bra.

10. Om Du fick betygsätta möjligheten till fritidsaktiviteter för klienten, vilket betyg mellan 1 och 10 skulle Du då sätta, där 1 = mycket dåligt och 10 = bästa tänkbara?

Betyg

9

Ingen kommentar.

Egehem Hvb

11. Om Du fick betygsätta verksamhetens arbete med klientens föräldrar/anhöriga (anhörigboende, umgängesmöjligheter och övrig kontakt), vilket betyg mellan 1 och 10 skulle Du då sätta, där 1 = mycket dåligt och 10 = bästa tänkbara?

Betyg
7

Det är en förälder som verkligen inte vill. Vi får påminna dem om att försöka att bjuda in och informera.

12. Om Du fick betygsätta uppföljning och rapportering kring klienten från verksamhetens sida (regelbundna möten, muntlig information, skriftliga rapporter etc.), vilket betyg mellan 1 och 10 skulle Du då sätta, där 1 = mycket dåligt och 10 = bästa tänkbara?

Betyg
10

Ingen kommentar.

13. Om Du fick betygsätta verksamhetens planering och genomförande av utslussning av klienten, vilket betyg mellan 1 och 10 skulle Du då sätta, där 1 = mycket dåligt och 10 = bästa tänkbara?

Betyg
-

Utslussningen har precis börjat, så det kan jag ej svara på.

14. Om Du fick betygsätta denna placering ifråga om hur väl den passade/matchade klienten, vilket betyg mellan 1 och 10 skulle Du då sätta, där 1 = mycket dåligt och 10 = bästa tänkbara?

Betyg
9

Ingen kommentar.

15. Skulle Du i ett liknande ärende rekommendera en placering inom samma verksamhet?

Ja. Absolut!

16. Vilka anser Du är verksamhetens starkaste sidor?

Deras starka sidor är att de har mycket personal, hög personaltäthet. De har rätt och hög kompetens för denna målgrupp och de har även hög kompetens när det gäller psykiatrin.

Egehem Hvb

17. Vilka anser Du är verksamhetens svagaste sidor?

När en ungdom har försökt att manipulera, har det gått att göra det. Det är lite olika beroende på personal.

18. Är det någon typ av tjänst eller kompetens som Du saknar hos den här verksamheten i samband med placeringar?

Nej.

19. Med utgångspunkt från Dina erfarenheter, vilket betyg mellan 1 och 10 skulle Du då ge verksamheten som en helhetsbedömning, där 1 = mycket dåligt och 10 = bästa tänkbara?

Ingen kommentar.

Betyg

9

Övriga kommentarer och synpunkter

Inga övriga kommentarer.

Intervjuad

Åtvidabergs Kommun

C 83399 M 239910

PC 919965 S 2

Intervjudatum 2012-09-17

Kommentar om intervjun:

1. Är aktuell placering pågående i verksamheten just nu?

Ja. Placeringen är pågående sedan 111116.

2. Vilken typ av placering gäller det (familj, vuxen, barn, par, förälder och barn, akutplacering, behandling, utredning, vård etc.)?

Det är en SoL-placering för en vuxen.

3a. Om Du fick betygsätta den information som ni fick om verksamheten, innan ert beslut om placering, vilket betyg mellan 1 och 10 skulle Du då sätta, där 1 = mycket dåligt och 10 = bästa tänkbara?

Betyg

8

Ingen kommentar.

3b. Hur fick du kännedom om verksamheten (placeringservice, kollega, broschyr, utskick etc.)?

Jag fick kännedom från en kollega, som tidigare har jobbat där.

4. Om Du fick betygsätta mottagande och introduktion av er klient, vilket betyg mellan 1 och 10 skulle Du då sätta, där 1 = mycket dåligt och 10 = bästa tänkbara?

Betyg

10

Mottagandet och introduktionen var toppenbra. Det var avgörande för om hon skulle stanna eller inte, så det var väldigt viktigt. Hon fick direkt se vart hon skulle bo och hon fick träffa personalen omgående.

Egehem Hvb

5. Om Du fick betygsätta verksamhetens arbete kring klientens behandlingsplan (upprättande, redovisningar, arbetet enligt denna plan etc.), vilket betyg mellan 1 och 10 skulle Du då sätta, där 1 = mycket dåligt och 10 = bästa tänkbara?

Arbetet kring behandlingsplanen är de mycket noggranna med. Vi träffas på en uppföljning och jag får även en skriftlig planering, som jag ska förvara hos mig. Det är det bästa behandlingshemmet när det gäller dokumentation.

Betyg
9

6. Om Du fick betygsätta verksamhetens omvårdnadsinsatser gentemot klienten (kost, logi, dagliga rutiner etc.), vilket betyg mellan 1 och 10 skulle Du då sätta, där 1 = mycket dåligt och 10 = bästa tänkbara?

Ingen kommentar.

Betyg
9

7. Om Du fick betygsätta verksamhetens arbete med att motivera klienten till samverkan enligt den individuellt upprättade behandlingsplanen, vilket betyg mellan 1 och 10 skulle Du då sätta, där 1 = mycket dåligt och 10 = bästa tänkbara?

De skapar relationer och de inger förtroende och det är avgörande för att placeringen ska fortgå så länge.

Betyg
10

8. Om Du fick betygsätta verksamhetens sociala kontroll av klienten (kontroll av destruktivt beteende, kriminalitet, missbruk och begränsning av rörelsefrihet), vilket betyg mellan 1 och 10 skulle Du då sätta, där 1 = mycket dåligt och 10 = bästa tänkbara?

Den sociala kontrollen är jag nöjd med. De rapporterar snabbt om det är något som jag bör veta.

Betyg
9

9. Om Du fick betygsätta möjligheten till arbete och studier för klienten, vilket betyg mellan 1 och 10 skulle Du då sätta, där 1 = mycket dåligt och 10 = bästa tänkbara?

Det fick ingång studier snabbt och de följer upp det noggrant.

Betyg
10

10. Om Du fick betygsätta möjligheten till fritidsaktiviteter för klienten, vilket betyg mellan 1 och 10 skulle Du då sätta, där 1 = mycket dåligt och 10 = bästa tänkbara?

Det finns gott om fritidsaktiviteter. De motiverar och klienten deltar aktivt.

Betyg
9

Egehem Hvb

11. Om Du fick betygsätta verksamhetens arbete med klientens föräldrar/anhöriga (anhörigboende, umgängesmöjligheter och övrig kontakt), vilket betyg mellan 1 och 10 skulle Du då sätta, där 1 = mycket dåligt och 10 = bästa tänkbara?

Betyg
-

De har ej haft något nätverksarbete. Hon väljer själv och säger nej i det här läget, så jag kan ej betygsätta.

12. Om Du fick betygsätta uppföljning och rapportering kring klienten från verksamhetens sida (regelbundna möten, muntlig information, skriftliga rapporter etc.), vilket betyg mellan 1 och 10 skulle Du då sätta, där 1 = mycket dåligt och 10 = bästa tänkbara?

Betyg
10

Uppföljning och rapportering är bra.

13. Om Du fick betygsätta verksamhetens planering och genomförande av utslussning av klienten, vilket betyg mellan 1 och 10 skulle Du då sätta, där 1 = mycket dåligt och 10 = bästa tänkbara?

Betyg
-

Det är ej aktuellt.

14. Om Du fick betygsätta denna placering ifråga om hur väl den passade/matchade klienten, vilket betyg mellan 1 och 10 skulle Du då sätta, där 1 = mycket dåligt och 10 = bästa tänkbara?

Betyg
10

Ingen kommentar.

15. Skulle Du i ett liknande ärende rekommendera en placering inom samma verksamhet?

Ja, absolut!

16. Vilka anser Du är verksamhetens starkaste sidor?

Deras starka sidor är att skapa relationer, de är väldigt duktiga med klienten. De är välutbildade och har stor kunskap och erfarenhet, både teoretiskt och erfarenhetsmässigt.

Egehem Hvb

17. Vilka anser Du är verksamhetens svagaste sidor?

Det var jobbigt i somras när det var semester. Det var då många vikarier, vilket skapade oro och många ur personalen gick samtidigt. Vi pratade om det och de skulle tänka på det, har de sagt.

18. Är det någon typ av tjänst eller kompetens som Du saknar hos den här verksamheten i samband med placeringar?

Nej.

19. Med utgångspunkt från Dina erfarenheter, vilket betyg mellan 1 och 10 skulle Du då ge verksamheten som en helhetsbedömning, där 1 = mycket dåligt och 10 = bästa tänkbara?

Ingen kommentar.

Betyg

10

Övriga kommentarer och synpunkter

Inga övriga kommentarer.

Intervjuad

Mörbylånga Kommun

C 136747 M 239773

PC 919965 S 2

Intervjudatum 2012-09-14

Kommentar om intervjun:

Handläggaren svarar för flera placeringar samtidigt och därav kan vissa svar vara lika.

1. Är aktuell placering pågående i verksamheten just nu?

Ja. Placeringen är pågående sedan 110203.

2. Vilken typ av placering gäller det (familj, vuxen, barn, par, förälder och barn, akutplacering, behandling, utredning, vård etc.)?

Det är en SoL-placering för en ungdom.

3a. Om Du fick betygsätta den information som ni fick om verksamheten, innan ert beslut om placering, vilket betyg mellan 1 och 10 skulle Du då sätta, där 1 = mycket dåligt och 10 = bästa tänkbara?

Betyg

8

Ingen kommentar.

3b. Hur fick du kännedom om verksamheten (placeringservice, kollega, broschyr, utskick etc.)?

Jag fick kännedom om dem via internet.

4. Om Du fick betygsätta mottagande och introduktion av er klient, vilket betyg mellan 1 och 10 skulle Du då sätta, där 1 = mycket dåligt och 10 = bästa tänkbara?

Betyg

9

Det var ett väldigt bra bemötande och de visade upp sin kunskap.

Egehem Hvb

5. Om Du fick betygsätta verksamhetens arbete kring klientens behandlingsplan (upprättande, redovisningar, arbetet enligt denna plan etc.), vilket betyg mellan 1 och 10 skulle Du då sätta, där 1 = mycket dåligt och 10 = bästa tänkbara?

Ingen kommentar.

Betyg

8

6. Om Du fick betygsätta verksamhetens omvårdnadsinsatser gentemot klienten (kost, logi, dagliga rutiner etc.), vilket betyg mellan 1 och 10 skulle Du då sätta, där 1 = mycket dåligt och 10 = bästa tänkbara?

Ingen kommentar.

Betyg

9

7. Om Du fick betygsätta verksamhetens arbete med att motivera klienten till samverkan enligt den individuellt upprättade behandlingsplanen, vilket betyg mellan 1 och 10 skulle Du då sätta, där 1 = mycket dåligt och 10 = bästa tänkbara?

Ingen kommentar.

Betyg

8

8. Om Du fick betygsätta verksamhetens sociala kontroll av klienten (kontroll av destruktivt beteende, kriminalitet, missbruk och begränsning av rörelsefrihet), vilket betyg mellan 1 och 10 skulle Du då sätta, där 1 = mycket dåligt och 10 = bästa tänkbara?

Det finns en viss begränsning, men de skulle kunna ha lite mer kontroll.

Betyg

7

9. Om Du fick betygsätta möjligheten till arbete och studier för klienten, vilket betyg mellan 1 och 10 skulle Du då sätta, där 1 = mycket dåligt och 10 = bästa tänkbara?

Klienten går i kommunal skola.

Betyg

-

10. Om Du fick betygsätta möjligheten till fritidsaktiviteter för klienten, vilket betyg mellan 1 och 10 skulle Du då sätta, där 1 = mycket dåligt och 10 = bästa tänkbara?

Ingen kommentar.

Betyg

8

Egehem Hvb

11. Om Du fick betygsätta verksamhetens arbete med klientens föräldrar/anhöriga (anhörigboende, umgängesmöjligheter och övrig kontakt), vilket betyg mellan 1 och 10 skulle Du då sätta, där 1 = mycket dåligt och 10 = bästa tänkbara?

Betyg
9

Ingen kommentar.

12. Om Du fick betygsätta uppföljning och rapportering kring klienten från verksamhetens sida (regelbundna möten, muntlig information, skriftliga rapporter etc.), vilket betyg mellan 1 och 10 skulle Du då sätta, där 1 = mycket dåligt och 10 = bästa tänkbara?

Betyg
9

Ingen kommentar.

13. Om Du fick betygsätta verksamhetens planering och genomförande av utslussning av klienten, vilket betyg mellan 1 och 10 skulle Du då sätta, där 1 = mycket dåligt och 10 = bästa tänkbara?

Betyg
-

Det är ej aktuellt.

14. Om Du fick betygsätta denna placering ifråga om hur väl den passade/matchade klienten, vilket betyg mellan 1 och 10 skulle Du då sätta, där 1 = mycket dåligt och 10 = bästa tänkbara?

Betyg
9

Ingen kommentar.

15. Skulle Du i ett liknande ärende rekommendera en placering inom samma verksamhet?

Absolut!

16. Vilka anser Du är verksamhetens starkaste sidor?

Deras starka sidor är att de är kunniga i funktionshinder och att de ger bra handledning.

Egehem Hvb

17. Vilka anser Du är verksamhetens svagaste sidor?

Deras förbättringsområden är att ge mer fasthet och ej släppa så mycket.

18. Är det någon typ av tjänst eller kompetens som Du saknar hos den här verksamheten i samband med placeringar?

Nej.

19. Med utgångspunkt från Dina erfarenheter, vilket betyg mellan 1 och 10 skulle Du då ge verksamheten som en helhetsbedömning, där 1 = mycket dåligt och 10 = bästa tänkbara?

Betyg

9

Ingen kommentar.

Övriga kommentarer och synpunkter

Inga övriga kommentarer.

Intervjuad

Mörbylånga Kommun

C 136747 M 239766

PC 919965 S 2

Intervjudatum 2012-09-14

Kommentar om intervjun:

Handläggaren svarar för flera placeringar samtidigt och därav kan vissa svar vara lika.

1. Är aktuell placering pågående i verksamheten just nu?

Ja. Placeringen är pågående sedan 100813.

2. Vilken typ av placering gäller det (familj, vuxen, barn, par, förälder och barn, akutplacering, behandling, utredning, vård etc.)?

Det är en SoL-placering för en ungdom.

3a. Om Du fick betygsätta den information som ni fick om verksamheten, innan ert beslut om placering, vilket betyg mellan 1 och 10 skulle Du då sätta, där 1 = mycket dåligt och 10 = bästa tänkbara?

Betyg

8

Ingen kommentar.

3b. Hur fick du kännedom om verksamheten (placeringservice, kollega, broschyr, utskick etc.)?

Via internet.

4. Om Du fick betygsätta mottagande och introduktion av er klient, vilket betyg mellan 1 och 10 skulle Du då sätta, där 1 = mycket dåligt och 10 = bästa tänkbara?

Betyg

9

Det var ett väldigt bra bemötande och de visade sin kunskap.

Egehem Hvb

5. Om Du fick betygsätta verksamhetens arbete kring klientens behandlingsplan (upprättande, redovisningar, arbetet enligt denna plan etc.), vilket betyg mellan 1 och 10 skulle Du då sätta, där 1 = mycket dåligt och 10 = bästa tänkbara?

Ingen kommentar.

Betyg

8

6. Om Du fick betygsätta verksamhetens omvårdnadsinsatser gentemot klienten (kost, logi, dagliga rutiner etc.), vilket betyg mellan 1 och 10 skulle Du då sätta, där 1 = mycket dåligt och 10 = bästa tänkbara?

Ingen kommentar.

Betyg

9

7. Om Du fick betygsätta verksamhetens arbete med att motivera klienten till samverkan enligt den individuellt upprättade behandlingsplanen, vilket betyg mellan 1 och 10 skulle Du då sätta, där 1 = mycket dåligt och 10 = bästa tänkbara?

Ingen kommentar.

Betyg

8

8. Om Du fick betygsätta verksamhetens sociala kontroll av klienten (kontroll av destruktivt beteende, kriminalitet, missbruk och begränsning av rörelsefrihet), vilket betyg mellan 1 och 10 skulle Du då sätta, där 1 = mycket dåligt och 10 = bästa tänkbara?

De skulle kunna ha lite mer kontroll.

Betyg

7

9. Om Du fick betygsätta möjligheten till arbete och studier för klienten, vilket betyg mellan 1 och 10 skulle Du då sätta, där 1 = mycket dåligt och 10 = bästa tänkbara?

Klienten har skola via verksamheten och det är bra.

Betyg

8

10. Om Du fick betygsätta möjligheten till fritidsaktiviteter för klienten, vilket betyg mellan 1 och 10 skulle Du då sätta, där 1 = mycket dåligt och 10 = bästa tänkbara?

Ingen kommentar.

Betyg

8

Egehem Hvb

11. Om Du fick betygsätta verksamhetens arbete med klientens föräldrar/anhöriga (anhörigboende, umgängesmöjligheter och övrig kontakt), vilket betyg mellan 1 och 10 skulle Du då sätta, där 1 = mycket dåligt och 10 = bästa tänkbara?

Nätverksarbetet är bra.

Betyg
9

12. Om Du fick betygsätta uppföljning och rapportering kring klienten från verksamhetens sida (regelbundna möten, muntlig information, skriftliga rapporter etc.), vilket betyg mellan 1 och 10 skulle Du då sätta, där 1 = mycket dåligt och 10 = bästa tänkbara?

Ingen kommentar.

Betyg
9

13. Om Du fick betygsätta verksamhetens planering och genomförande av utslussning av klienten, vilket betyg mellan 1 och 10 skulle Du då sätta, där 1 = mycket dåligt och 10 = bästa tänkbara?

Det är ej akutellt med någon utslussning.

Betyg
-

14. Om Du fick betygsätta denna placering ifråga om hur väl den passade/matchade klienten, vilket betyg mellan 1 och 10 skulle Du då sätta, där 1 = mycket dåligt och 10 = bästa tänkbara?

Ingen kommentar.

Betyg
9

15. Skulle Du i ett liknande ärende rekommendera en placering inom samma verksamhet?

Absolut!

16. Vilka anser Du är verksamhetens starkaste sidor?

Deras starka sidor är att de är kunniga i funktionshinder och att de har bra handledning.

Egehem Hvb

17. Vilka anser Du är verksamhetens svagaste sidor?

Deras förbättringsområden är att försöka ha mer fasthet och ej släppa så mycket.

18. Är det någon typ av tjänst eller kompetens som Du saknar hos den här verksamheten i samband med placeringar?

Nej.

19. Med utgångspunkt från Dina erfarenheter, vilket betyg mellan 1 och 10 skulle Du då ge verksamheten som en helhetsbedömning, där 1 = mycket dåligt och 10 = bästa tänkbara?

Ingen kommentar.

Betyg

9

Övriga kommentarer och synpunkter

Inga övriga kommentarer.

Intervjuad

Norrköpings Kommun

C 928322 M 239739

PC 919965 S 2

Intervjudatum 2012-09-14

Kommentar om intervjun:

Handläggaren svarar för flera placeringar samtidigt och därav kan vissa svar vara lika.

1. Är aktuell placering pågående i verksamheten just nu?

Ja. Placeringen är pågående sedan 120430.

2. Vilken typ av placering gäller det (familj, vuxen, barn, par, förälder och barn, akutplacering, behandling, utredning, vård etc.)?

Det är en LVU-placering.

3a. Om Du fick betygsätta den information som ni fick om verksamheten, innan ert beslut om placering, vilket betyg mellan 1 och 10 skulle Du då sätta, där 1 = mycket dåligt och 10 = bästa tänkbara?

Betyg

8

Vi fick väldigt bra information om dem.

3b. Hur fick du kännedom om verksamheten (placeringservice, kollega, broschyr, utskick etc.)?

Via vår HVB-samordnare.

4. Om Du fick betygsätta mottagande och introduktion av er klient, vilket betyg mellan 1 och 10 skulle Du då sätta, där 1 = mycket dåligt och 10 = bästa tänkbara?

Betyg

9

Mottagandet och introduktionen var jättebra.

Egehem Hvb

5. Om Du fick betygsätta verksamhetens arbete kring klientens behandlingsplan (upprättande, redovisningar, arbetet enligt denna plan etc.), vilket betyg mellan 1 och 10 skulle Du då sätta, där 1 = mycket dåligt och 10 = bästa tänkbara?

Betyg

9

De anpassar sig mycket bra efter klienten. De arbetar utifrån hennes förmåga och kapacitet.

6. Om Du fick betygsätta verksamhetens omvårdnadsinsatser gentemot klienten (kost, logi, dagliga rutiner etc.), vilket betyg mellan 1 och 10 skulle Du då sätta, där 1 = mycket dåligt och 10 = bästa tänkbara?

Betyg

8

Ingen kommentar.

7. Om Du fick betygsätta verksamhetens arbete med att motivera klienten till samverkan enligt den individuellt upprättade behandlingsplanen, vilket betyg mellan 1 och 10 skulle Du då sätta, där 1 = mycket dåligt och 10 = bästa tänkbara?

Betyg

8

Ingen kommentar.

8. Om Du fick betygsätta verksamhetens sociala kontroll av klienten (kontroll av destruktivt beteende, kriminalitet, missbruk och begränsning av rörelsefrihet), vilket betyg mellan 1 och 10 skulle Du då sätta, där 1 = mycket dåligt och 10 = bästa tänkbara?

Betyg

9

De gör det som de ska med den kontrollen. Klienten brukar rymma.

9. Om Du fick betygsätta möjligheten till arbete och studier för klienten, vilket betyg mellan 1 och 10 skulle Du då sätta, där 1 = mycket dåligt och 10 = bästa tänkbara?

Betyg

10

Klienten går i skolan och det finns jättebra möjligheter till det. Klienten har en egen assistent med sig, vilket är bra.

10. Om Du fick betygsätta möjligheten till fritidsaktiviteter för klienten, vilket betyg mellan 1 och 10 skulle Du då sätta, där 1 = mycket dåligt och 10 = bästa tänkbara?

Betyg

9

Möjligheterna till fritidsaktiviteter är stora. De gör mycket, åker runt en del och de uppmuntrar klienten till att rida.

Egehem Hvb

11. Om Du fick betygsätta verksamhetens arbete med klientens föräldrar/anhöriga (anhörigboende, umgängesmöjligheter och övrig kontakt), vilket betyg mellan 1 och 10 skulle Du då sätta, där 1 = mycket dåligt och 10 = bästa tänkbara?

Betyg

9

De lägger ner mycket tid på familjearbetet, de är väldigt noga med det.

12. Om Du fick betygsätta uppföljning och rapportering kring klienten från verksamhetens sida (regelbundna möten, muntlig information, skriftliga rapporter etc.), vilket betyg mellan 1 och 10 skulle Du då sätta, där 1 = mycket dåligt och 10 = bästa tänkbara?

Betyg

10

Uppföljning och rapportering fungerar jättebra. De skickar rapporter varje månad till oss. När vi har haft möte bokar vi alltid in ett nytt efter det, så det blir bra regelbundenhet med det. Ofta innan mötena så ringer de och uppdaterar om klienten och det underlättar för oss.

13. Om Du fick betygsätta verksamhetens planering och genomförande av utslussning av klienten, vilket betyg mellan 1 och 10 skulle Du då sätta, där 1 = mycket dåligt och 10 = bästa tänkbara?

Betyg

-

Det är ej aktuellt.

14. Om Du fick betygsätta denna placering ifråga om hur väl den passade/matchade klienten, vilket betyg mellan 1 och 10 skulle Du då sätta, där 1 = mycket dåligt och 10 = bästa tänkbara?

Betyg

9

Ingen kommentar.

15. Skulle Du i ett liknande ärende rekommendera en placering inom samma verksamhet?

Ja. Absolut, jag är jättenöjd med dem.

16. Vilka anser Du är verksamhetens starkaste sidor?

Deras starka sidor är att de måna om varje ungdom och de anpassar vården efter klientens kapacitet och svårighet. Det finns en egen läkare där. De tycker att familjearbetet är viktigt och de kan erbjuda ridterapi. De passar för denna målgrupp.

Egehem Hvb

17. Vilka anser Du är verksamhetens svagaste sidor?

När kontaktpersonen är borta så är det svårt att få all information om klienten, eftersom det är kontaktpersonen som har mest information.

18. Är det någon typ av tjänst eller kompetens som Du saknar hos den här verksamheten i samband med placeringar?

Nej.

19. Med utgångspunkt från Dina erfarenheter, vilket betyg mellan 1 och 10 skulle Du då ge verksamheten som en helhetsbedömning, där 1 = mycket dåligt och 10 = bästa tänkbara?

Ingen kommentar.

Betyg

9

Övriga kommentarer och synpunkter

Inga övriga kommentarer.

Intervjuad

Norrköpings Kommun

C 928322 M 239728

PC 919965 S 2

Intervjudatum 2012-09-14

Kommentar om intervjun:

Handläggaren svarar för flera placeringar samtidigt och därav kan vissa svar vara lika.

1. Är aktuell placering pågående i verksamheten just nu?

Ja. Placeringen är pågående sedan 111124.

2. Vilken typ av placering gäller det (familj, vuxen, barn, par, förälder och barn, akutplacering, behandling, utredning, vård etc.)?

Det är en SoL-placering för en ungdom.

3a. Om Du fick betygsätta den information som ni fick om verksamheten, innan ert beslut om placering, vilket betyg mellan 1 och 10 skulle Du då sätta, där 1 = mycket dåligt och 10 = bästa tänkbara?

Betyg

8

De gav väldigt bra information innan placeringen.

3b. Hur fick du kännedom om verksamheten (placeringservice, kollega, broschyr, utskick etc.)?

Jag fick kännedom om dem via vår HVB-samordnare.

4. Om Du fick betygsätta mottagande och introduktion av er klient, vilket betyg mellan 1 och 10 skulle Du då sätta, där 1 = mycket dåligt och 10 = bästa tänkbara?

Betyg

9

Mottagandet och introduktionen var jättebra.

Egehem Hvb

5. Om Du fick betygsätta verksamhetens arbete kring klientens behandlingsplan (upprättande, redovisningar, arbetet enligt denna plan etc.), vilket betyg mellan 1 och 10 skulle Du då sätta, där 1 = mycket dåligt och 10 = bästa tänkbara?

De gör ett jättebra jobba med henne utifrån hennes utveckling, förmåga och kapacitet

Betyg

9

6. Om Du fick betygsätta verksamhetens omvårdnadsinsatser gentemot klienten (kost, logi, dagliga rutiner etc.), vilket betyg mellan 1 och 10 skulle Du då sätta, där 1 = mycket dåligt och 10 = bästa tänkbara?

Ingen kommentar.

Betyg

8

7. Om Du fick betygsätta verksamhetens arbete med att motivera klienten till samverkan enligt den individuellt upprättade behandlingsplanen, vilket betyg mellan 1 och 10 skulle Du då sätta, där 1 = mycket dåligt och 10 = bästa tänkbara?

Ingen kommentar.

Betyg

8

8. Om Du fick betygsätta verksamhetens sociala kontroll av klienten (kontroll av destruktivt beteende, kriminalitet, missbruk och begränsning av rörelsefrihet), vilket betyg mellan 1 och 10 skulle Du då sätta, där 1 = mycket dåligt och 10 = bästa tänkbara?

De har ej kommit igång helt med arbetet kring det destruktiva beteendet.

Betyg

7

9. Om Du fick betygsätta möjligheten till arbete och studier för klienten, vilket betyg mellan 1 och 10 skulle Du då sätta, där 1 = mycket dåligt och 10 = bästa tänkbara?

Det är studier som är aktuellt för henne och det finns jättebra med möjligheter till det. Hon har en egen assistent med sig i skolan och det är jätteviktigt för henne.

Betyg

10

10. Om Du fick betygsätta möjligheten till fritidsaktiviteter för klienten, vilket betyg mellan 1 och 10 skulle Du då sätta, där 1 = mycket dåligt och 10 = bästa tänkbara?

Det finns bra med möjligheter till fritidsaktiviteter. De gör väldigt mycket runtomkring och de åker runt på olika aktiviteter. Kklienterna får även rida, vilket verksamheten uppmuntrar till på ett bra sätt.

Betyg

9

Egehem Hvb

11. Om Du fick betygsätta verksamhetens arbete med klientens föräldrar/anhöriga (anhörigboende, umgängesmöjligheter och övrig kontakt), vilket betyg mellan 1 och 10 skulle Du då sätta, där 1 = mycket dåligt och 10 = bästa tänkbara?

Betyg

9

De är väldigt noga med nätverksarbetet, och lägger mycket tid på det.

12. Om Du fick betygsätta uppföljning och rapportering kring klienten från verksamhetens sida (regelbundna möten, muntlig information, skriftliga rapporter etc.), vilket betyg mellan 1 och 10 skulle Du då sätta, där 1 = mycket dåligt och 10 = bästa tänkbara?

Betyg

10

Uppföljning och rapportering fungerar jättebra. De skickar rapporter varje månad till oss, och vi bestämmer alltid nya möten efter varje möte vi har haft. Det blir då en bra regelbundenhet i det. Och ofta innan mötena så ringer de och uppdaterar oss, och det underlättar mycket.

13. Om Du fick betygsätta verksamhetens planering och genomförande av utslussning av klienten, vilket betyg mellan 1 och 10 skulle Du då sätta, där 1 = mycket dåligt och 10 = bästa tänkbara?

Betyg

-

Det är ej aktuellt med någon utslussning.

14. Om Du fick betygsätta denna placering ifråga om hur väl den passade/matchade klienten, vilket betyg mellan 1 och 10 skulle Du då sätta, där 1 = mycket dåligt och 10 = bästa tänkbara?

Betyg

9

Ingen kommentar.

15. Skulle Du i ett liknande ärende rekommendera en placering inom samma verksamhet?

Absolut, jag är jättenöjd med dem.

16. Vilka anser Du är verksamhetens starkaste sidor?

Deras starka sidor är att de är måna om varje ungdom och de anpassar vården efter kapacitet och svårighet. De har en egen läkare, och familjearbetet är väldigt viktigt och de kan erbjuda ridterapi. Det passar verkligen för denna målgrupp.

Egehem Hvb

17. Vilka anser Du är verksamhetens svagaste sidor?

Vi har ju mest kontakt med en kontaktperson och när denne är borta så är det svårt att få all information för att alla i personalen är ej informerad om klienten varje kliente.

18. Är det någon typ av tjänst eller kompetens som Du saknar hos den här verksamheten i samband med placeringar?

Nej.

19. Med utgångspunkt från Dina erfarenheter, vilket betyg mellan 1 och 10 skulle Du då ge verksamheten som en helhetsbedömning, där 1 = mycket dåligt och 10 = bästa tänkbara?

Ingen kommentar.

Betyg

9

Övriga kommentarer och synpunkter

Inga övriga kommentarer.